

Formål og baggrund

Regeringen har sat en målsætning om, at Danmark skal nedbringe sin udledning af drivhusgas med 70 pct. i 2030 i forhold til 1990. Det er ambitiøst og vil kræve løsninger, som vi end ikke kender til i dag. Danmark skal tilbage i den grønne førertrøje og tage internationalt lederskab for den grønne omstilling. Og gøre det på en måde, hvor vi understøtter job, velfærd, eksport og konkurrenceevne.

Verdensmarkedet for grøn omstilling bliver kun større. For at nå målet i Paris-aftalen om at begrænse temperaturstigningerne skønnes det, at verdenssamfundet de næste 11 år skal investere 90.000 mia. kr. i den grønne omstilling. Her er der en unik mulighed for dansk erhvervsliv, som skal udnyttes.

Vi skal både kunne levere nye, grønne løsninger i forhold til klimaet og tage dem i brug. Vi skal sammen finde løsningerne på de omstillingsudfordringer, som samfundet og virksomhederne står overfor, for at vi i fællesskab kan indfri regeringens ambitiøse reduktionsmål.

Regeringen ønsker på den baggrund at etablere et tæt samarbejde med erhvervslivet i form af klimapartnerskaber, som skal bidrage til reduktionen af drivhusgasser i Danmark. Dette kommissorium sætter rammerne herfor.

Klimapartnerskaber

Erhvervslivet har en vigtig rolle i indsatsen for at realisere regeringens mål om 70 pct. reduktion af drivhusgasudledning i Danmark i 2030. Dels gennem direkte reduktioner af virksomhedernes udledning fra produktionsprocesser mv., dels gennem de reduktioner, som sker gennem udviklingen af grønnere produkter, services og forretningsmodeller, som understøtter den grønne omstilling i resten af samfundet.

Desuden spiller dansk erhvervsliv en central rolle i at fremme Danmarks globale lederskab på klimadagsordenen. Danske, globale og grønne virksomheder kan i høj grad være med til at trække verden i en bedre retning ved at udvise det nødvendige lederskab.

Regeringen ønsker på den baggrund at indgå et tæt samarbejde med erhvervslivet i form af *klimapartnerskaber* med fokus på, hvordan erhvervslivet og regeringen i samarbejde kan bidrage til at løse klimaudfordringerne på en måde, der samtidig understøtter dansk konkurrenceevne, eksport, job, velfærd og velstand samt ikke skaber øget ulighed.

Klimapartnerskaberne består af erhvervslivets egne forpligtelser til reduktioner og initiativer samt regeringens forpligtelser til de initiativer, som vil indgå i regeringens klimahandlingsplan i løbet af 2020, samt en forståelse om et løbende samarbejde herom. Der er så-

ledes tale om en gensidig forpligtelse til at arbejde for at opnå regeringens mål om 70 pct. reduktion i drivhusgasudledningerne.

Der etableres 13 *klimapartnerskaber* inden for erhvervslivets sektorer, *jf. bilag a*. Hvert klimapartnerskab vil have forskellige vilkår og muligheder for reduktioner, idet produktionsmetoder, værdikæder, efterspørgsel mv. vil variere fra sektor til sektor. Arbejdet med klimapartnerskaberne følges løbende i et nyoprettet *Grønt Erhvervsforum* bestående af repræsentanter fra regeringen samt formænd for klimapartnerskaberne, repræsentanter for erhvervslivet, fagbevægelsen samt uafhængige eksperter.

Arbejdet med klimapartnerskaberne tilrettelægges i tre faser:

1. *Udarbejdelse af foreløbigt bud på, hvad sektoren umiddelbart kan bidrage med:* Inden ultimo februar 2020 og som optakt til regeringens klimahandlingsplan udarbejder hvert af klimapartnerskaberne sit foreløbige, overordnede bud på, hvordan sektoren vil styrke sin grønne omstilling med henblik på at understøtte opfyldelsen af regeringens mål om 70 pct. reduktion i 2030. Endvidere kan påpeges mulige barrierer i rammevilkår og deraf følgende forslag til regeringstiltag. Bidraget fremlægges for Grønt Erhvervsforum og offentligheden ved en større konference i ultimo februar 2020.

Bidraget forventes at indeholde følgende:

- *Foreløbige reduktionsambitioner og 2030-vision:* Klimapartnerskabet beskriver sin vision for sektorens grønne omstilling og sit ambitionsniveau for sektorens reduktion af drivhusgasudledning frem mod 2030. Vision og reduktionsambitioner kan fokusere på sektorens *egne reduktioner* i Danmark og kan også omhandle sektorens bidrag til reduktioner i *andre sektorer* (f.eks. i energi- eller transportsektoren) samt *internationalt* og i *internationale værdikæder*. Vision og ambitionsniveau bør afspejle, hvad sektoren kan opnå af reduktioner under hensyntagen til forventet vækst i sektoren frem mod 2030.
- *Tiltag, som sektoren selv kan foretage for at reducere udledningerne:* Forslag til konkrete initiativer, som sektoren under de nuværende rammevilkår kan realisere for at nå visionen og reduktionsmålsætninger. Dette kan f.eks. være initiativer, der understøtter reduktion af udledninger i virksomhedernes produktion og råstofudvinding, energieffektiviserer ift. fossile brændsler eller lign., omstilling til mere klimavenlig transport mv. Tiltagene skal fokusere på, hvad sektoren kan gøre under nuværende rammebetingelser og med nuværende eller allerede kendte, kommende teknologiske løsninger.
- *Barrierer og rammevilkår for yderligere drivhusgasreduktion og grøn konkurrenceevne:* Der kan påpeges potentialer og barrierer for yderligere reduktioner af drivhusgasser i de enkelte sektorer og deraf følgende behov for regeringstiltag. For eksempel teknologiske muligheder og forskningspotentiale samt barrierer i rammevilkårene for virksomhedernes grønne omstilling og konkurrenceevne. Anbefalinger skal fokusere på *væsentlige barrierer*, de skal tage hensyn til statsstøtteretlige og konkurrencemæssige forpligtelser og bør i udgangspunktet ikke have statsfinansielle konsekvenser eller øge de samlede samfundsøkonomiske omkostninger.

2. *Regeringens klimahandlingsplan og partnerskabernes køreplaner:* Regeringen vil på baggrund af klimapartnerskabernes bidrag vurdere, om og hvordan de barrierer, der indmeldes, skal adresseres politisk i forbindelse med klimahandlingsplanen i 2020. I klimahandlingsplanen kan indgå input fra sektorerne, såfremt de vurderes politisk og fagligt relevante. Samtidigt arbejder klimapartnerskaberne videre med at konkretisere indsatserne i de enkelte sektorer med henblik på udarbejdelse af en køreplan for sektoren. Klimapartnerskabernes køreplaner og regeringens klimahandlingsplan udgør samlet en gensidig forpligtelse til at arbejde for at reducere drivhusgasudledningerne i Danmark med 70 pct. i 2030.
3. *Løbende opfølgning og dialog om tiltag:* I regi af Grønt Erhvervsforum drøftes løbende status for klimapartnerskabernes arbejde samt synergier og samarbejdsflader mellem de forskellige sektorer, f.eks. omkring teknologiudvikling og forskning samt erhvervsmulighederne i den grønne omstilling. Endvidere drøftes status på regeringens klimahandlingsplan samt yderligere veje til at opnå drivhusgasreduktioner og styrket grøn konkurrenceevne gennem indsatser i erhvervslivet og politiske tiltag fra regeringens side, som for eksempel kan adresseres i regeringens kommende initiativer som en plathandlingsplan, strategi for bæredygtigt byggeri, prioritering af forskningsmidler til grøn omstilling mv.

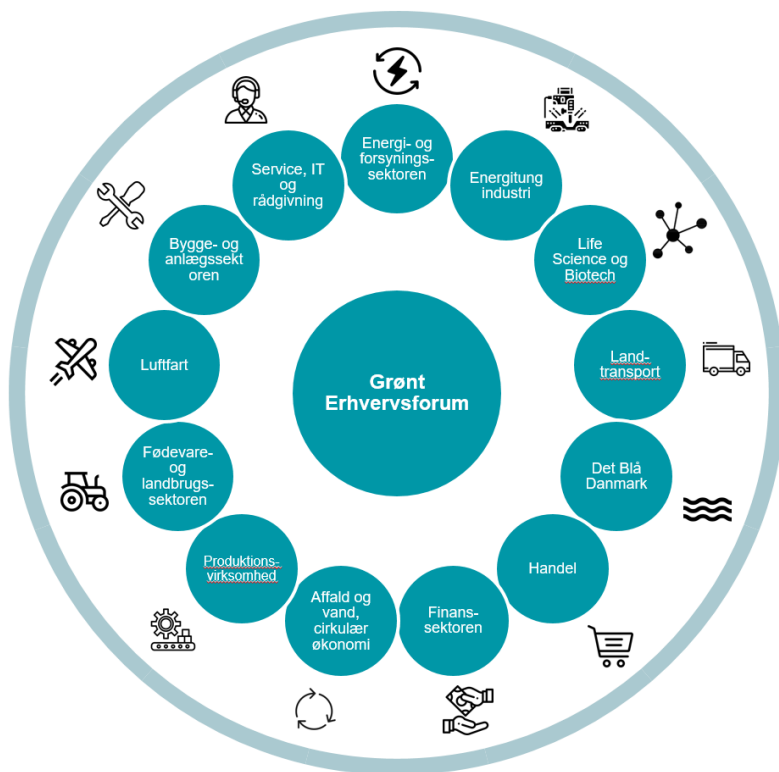
Organisering

Formanden for hvert klimapartnerskab er, bistået af relevante erhvervsorganisationer, ansvarlig for udarbejdelse af erhvervslivets vision og reduktionsambitioner samt køreplan for den konkrete sektor. Sekretariatsbetjeningen af sektorpartnerskabet forventes som udgangspunkt varetaget af den erhvervsorganisation, som formandens virksomhed er en del af, og i samarbejde med de øvrige erhvervsorganisationer, der deltager i partnerskabet.

Klimapartnerskaberne dækker i flere tilfælde en række forskellige brancher. Der vil derfor være behov for tæt samarbejde mellem flere erhvervsorganisationer. Efter aftale med formanden kan der endvidere tilknyttes yderligere erhvervsledere, som kan bidrage til at drive arbejdet med sektorpartnerskabet. Såfremt det vurderes hensigtsmæssigt, kan sektorpartnerskaberne selv etablere arbejdsgrupper inden for underbrancher. Det er væsentligt, at udarbejdelsen af vision og reduktionsambitioner samt køreplanerne foregår i en åben proces med involvering af øvrige virksomheder og interesseorganisationer fra hele sektoren.

Der er udarbejdet særskilt kommissorium for Grønt Erhvervsforum.

Grønt Erhvervsforum



*Fast deltagende ministre i Grønt Erhvervsforum er erhvervsministeren, klima-, energi- og forsyningsministeren, udenrigsministeren, skatteministeren, minister for fødevarer, fiskeri og ligestilling, sundheds- og ældreministeren, transportministeren, uddannelses- og forskningsministeren, boligministeren samt miljøministeren.

Relevante ressortministerier vil være tilknyttet de enkelte sektorpartnerskaber blandt andet med henblik på dialog med erhvervslivet om rammevilkår og politiske tiltag samt understøtte sektorernes arbejde med at analysere drivhusgasreduktioner mv. Klima-, energi- og forsyningsministeriet og Erhvervsministeriet står for – i samarbejde med relevante ressortministerier - at tilrettelægge de efterfølgende drøftelser i regi af Grønt Erhvervsforum.

Bilag a: Overblik over branchegruppering i sektorpartnerskaber

Tabel 1 – oversigt over sektorpartnerskaber

Sektor	Eksempler på brancher	Tilhørende brancheorganisationer	Ministerieinvolvering
1) Energi- og forsyningssektoren	<ul style="list-style-type: none"> El- og varmeproduktion Olie- og gasproduktion 	<ul style="list-style-type: none"> Dansk Energi/Dansk Industri Dansk Erhverv Dansk Affaldsforening Dansk Fjernvarme De frie Energiselskaber Drivkraft Danmark Landbrug & Fødevarer Olie Gas Danmark Wind Denmark 	<ul style="list-style-type: none"> Klima-, Energi- og Forsyningsministeriet Miljø- og Fødevarerministeriet Erhvervsministeriet
2) Affald og vand, cirkulær økonomi	<ul style="list-style-type: none"> Affaldssektor Vand og spildevand 	<ul style="list-style-type: none"> Dansk Industri ARI DAKOFA Dansk Affaldsforening Dansk Erhverv Dansk Miljøteknologi Danske Vandværker DANVA Plastindustrien 	<ul style="list-style-type: none"> Miljø- og Fødevarerministeriet Klima-, Energi- og Forsyningsministeriet Erhvervsministeriet
3) Energitung industri	<ul style="list-style-type: none"> Beton- og teglindustri 	<ul style="list-style-type: none"> Dansk Industri Asfaltindustrien Dansk Beton Dansk Tegl 	<ul style="list-style-type: none"> Klima-, Energi- og Forsyningsministeriet Erhvervsministeriet
4) Produktionsvirksomhed	<ul style="list-style-type: none"> Metalvareindustri Elektronik Møbelindustri Plastindustri Øvrig fremstillingsvirksomhed 	<ul style="list-style-type: none"> Dansk Industri Dansk Erhverv Plastindustrien Wind Denmark 	<ul style="list-style-type: none"> Erhvervsministeriet Klima-, Energi- og Forsyningsministeriet
5) Life Science og biotech	<ul style="list-style-type: none"> Lægemidler Bioteknologi Medico 	<ul style="list-style-type: none"> Dansk Erhverv/Lægemiddelindustriforeningen Dansk Industri Dansk Biotek Medicoindustrien 	<ul style="list-style-type: none"> Erhvervsministeriet Sundheds- og Ældreministeriet Klima-, Energi- og Forsyningsministeriet
6) Fødevarer- og landbrugssektoren	<ul style="list-style-type: none"> Landbrug Fødevarerproduktion og – forædlingsindustri Skovbrug Fiskeri og akvakultur 	<ul style="list-style-type: none"> Landbrug & Fødevarer Dansk Industri Dansk Bryggeriforening Dansk Erhverv Økologisk Landsforening Mejeriforeningen Dansk Akvakultur Dansk Skovforening 	<ul style="list-style-type: none"> Miljø- og Fødevarerministeriet Klima-, Energi- og Forsyningsministeriet Erhvervsministeriet
7) Landtransport	<ul style="list-style-type: none"> Vejgodstransport Tung transport Godstransport med tog 	<ul style="list-style-type: none"> Dansk Erhverv (herunder SLD, Dansk Transport og Logistik, Dansk Speditører) Dansk Industri Dansk Banegods Danske Havne Dansk Person Transport ITD – brancheorganisation for dansk vejgodstransport 	<ul style="list-style-type: none"> Transport og Boligministeriet Klima-, Energi- og Forsyningsministeriet Erhvervsministeriet
8) Luftfart	<ul style="list-style-type: none"> Luftfart 	<ul style="list-style-type: none"> Dansk Luftfart Dansk Industri 	<ul style="list-style-type: none"> Transport og Boligministeriet Erhvervsministeriet Klima-, Energi- og Forsyningsministeriet

9) Det Blå Danmark	<ul style="list-style-type: none"> • Søtransport • Udstyrsproduktion • Havnedrift • Fiskeri 	<ul style="list-style-type: none"> • Danske Rederier • Danske Maritime (Dansk Industri) • Danske Havne • Danmarks Fiskeriforening • Danmarks Pelagiske Producentorganisation 	<ul style="list-style-type: none"> • Erhvervsministeriet • Klima-, Energi- og Forsyningsministeriet • Transport og Boligministeriet
10) Bygge- og anlægssektoren	<ul style="list-style-type: none"> • Byggeri • Anlægsvirksomhed 	<ul style="list-style-type: none"> • Dansk Byggeri • Dansk Industri • SMVdanmark • TEKNIQ 	<ul style="list-style-type: none"> • Transport og Boligministeriet • Erhvervsministeriet • Klima-, Energi- og Forsyningsministeriet
11) Handel	<ul style="list-style-type: none"> • Detailhandel • Engroshandel • Mode og tøjdesign 	<ul style="list-style-type: none"> • Dansk Erhverv • Dansk Industri • Dansk Mode & Tekstil • SMVdanmark 	<ul style="list-style-type: none"> • Erhvervsministeriet • Klima-, Energi- og Forsyningsministeriet • Miljø- og Fødevarerministeriet
12) Service, it og rådgivning	<ul style="list-style-type: none"> • Turisme • Hoteller og restaurationer • IT-branchen • Ejendomsdrift og -udlejning • Vidensservice 	<ul style="list-style-type: none"> • Dansk Erhverv • Dansk Industri • HORESTA • IT-Branchen • SMVdanmark 	<ul style="list-style-type: none"> • Erhvervsministeriet • Klima-, Energi- og Forsyningsministeriet
13) Finanssektoren	<ul style="list-style-type: none"> • Banker og realkredit • Pensionsselskaber 	<ul style="list-style-type: none"> • Forsikring og Pension • Danish Venture Capital Association • Finans Danmark • Fondsmæglerforeningen 	<ul style="list-style-type: none"> • Erhvervsministeriet • Klima-, Energi- og Forsyningsministeriet

Bilag b: Sektorbeskrivelse

Energi- og forsyningssektoren

Energi- og forsyningssektoren omfatter fjernvarmeproducenter, vedvarende samt traditionelle energiproducenter, olie- og gasproducenter, herunder energiselskaber, distributionselskaber, varmeforsyningselskaber, centrale og decentrale kraftvarmeverker, upstream olie- og gasselskaber mv. Sektoren er kendetegnet ved en høj diversitet og består af mange forskellige store og små aktører. Sektoren udgør samlet ca. 3,4 pct. af dansk økonomi (målt ved BVT 2015).

Den danske energi- og forsyningssektor er allerede meget grøn sammenlignet med andre lande. Det skyldes bl.a., at Danmark har en høj vedvarende energiandel i energiforbruget, og at udvindingen af naturressourcer som olie og gas sker på en grønnere måde end andre steder i verden. Udledningerne fra sektoren er således allerede mere end halveret siden 1990. På trods af dette tegner sektoren sig fortsat for en anseelig del af det danske erhvervslivs samlede nationale udledninger. Udledningsreduktion i sektoren er derfor centralt for at opnå regeringens målsætning om en 70 pct. reduktion i de nationale udledninger i 2030 sammenlignet med 1990.

Elproducenterne og en stor del af varmeproducenterne er omfattet af EU's kvotehandels-system, hvor kvoteudstedelsen reduceres årligt for at nedbringe udledningerne i EU. Det sikrer, at reduktionerne sker der, hvor det bedst kan betale sig i EU. Reduktion af udledninger i energi- og forsyningssektoren vil have betydelige afledte virkninger i andre sektorer, der anvender energi, varme, olie, gas mv. Reduktioner i udledninger i sektoren er derfor central for omstillingen af hele det danske samfund – både af erhvervslivet som helhed, men også for den offentlige sektor og privatforbrugerne.

Relevante interesseorganisationer inden for energi- og forsyningssektoren er:

- Dansk Energi/Dansk Industri
- Dansk Erhverv
- Dansk Affaldsforening
- Dansk Fjernvarme
- De Frie Energiselskaber
- Drivkraft Danmark
- Landbrug og Fødevarer
- Olie Gas Danmark
- Wind Denmark

Relevante ressortministerier er:

- Klima-, Energi- og Forsyningsministeriet
- Miljø- og Fødevarerministeriet
- Erhvervsministeriet.

Affald og vand, cirkulær økonomi

Affaldssektoren består hovedsageligt af kommunalt ejede depoter og forbrændingsanlæg samt privatejede affaldsbehandlingsanlæg. Vandsektoren består af vandselskaber, spildevandselskaber og virksomheder. Samlet udgør sektoren ca. 0,7 pct. af dansk økonomi (målt ved BVT 2015).

Drivhusgasudledning fra affalds- og spildevandssektoren udgør ca. 2 pct. af den danske udledning, da det kun er direkte emissioner fra deponi og affaldsforbrænding, som medregnes. Øget genanvendelse bidrager primært til at nedbringe den globale udledning af drivhusgasemissioner fra udvinding og forarbejdning af naturressourcer, der er skyld i ca. halvdelen af den globale udledning af drivhusgasser. Spildevandsbehandling udgør ca. 10 pct. af affalds- og spildevandssektorens samlede udledning. Der vurderes at være et reduktionspotentiale - særligt ift. lattergas.

En del affald indsamlet til genanvendelse bliver i sidste ende forbrændt, fordi den mekaniske finsortering ikke er tilstrækkelig udviklet. Sorteringsanlæggene er således væsentlige i forhold til at øge den reelle genanvendelse og dermed reducere drivhusgasudledningerne. På vandområdet er den primære klimaudfordring, at det tager tid, før den nyeste teknologi er implementeret, og at der mangler viden og incitamenter til at anvende nye digitale teknologier, der kan optimere driften klimamæssigt gennem bedre dataunderstøttet viden om processerne.

Der ventes stigende international efterspørgsel efter genanvendelsesteknologi på affaldsområdet, ikke mindst på grund af skærpede genanvendelsesmål i EU's affaldsdirektiv, samt EU's løbende fokus på cirkulær økonomi. Der ventes derudover øget efterspørgsel efter grønne løsninger inden for spildevandsområdet blandt andet som følge af implementeringen af FN's bæredygtighedsmål 6, der medfører, at andelen af verdens spildevand, der skal renses, skal tredobles inden 2030.

For så vidt angår cirkulær bioøkonomi kan anvendelse af biomasse som f.eks. afgrøder, rest- og sidestrømme og affald gennem bioraffinering også belyses.

Relevante interesseorganisationer inden for affald og vand sektoren er:

- Dansk Industri
- ARI
- DAKOFA
- Dansk Affaldsforening
- Dansk Erhverv
- Dansk Miljøteknologi
- Danske Vandværker
- DANVA
- Plastindustrien

Relevante ressortministerier er:

- Miljø- og Fødevarerministeriet
- Klima-, Energi- og Forsyningsministeriet
- Erhvervsministeriet

Energitung industri

Energitung industri omfatter hovedsageligt virksomheder, der producerer beton, cement, tegl, glasuld og glas. Sektoren er kendetegnet ved energitunge produktionsprocesser, der kræver megen energi til at opnå de nødvendige fremstillingstemperaturer. Der er i overvejende grad tale om store virksomheder. Samlet set udgør sektoren ca. 0,5 pct. af dansk økonomi (målt ved BVT 2015) og beskæftiger mellem 10.000 og 15.000 personer i Danmark.

Den energitunge industri udleder en forholdsmæssig stor andel af det danske erhvervslivs drivhusgasudledninger. Alene beton- og cementproduktionen bidrager på verdensplan til ca. 7 pct. af drivhusgasudledningerne. Den energitunge industris udledninger i Danmark har været på et relativt konstant niveau siden 1990. Udledningsreduktioner i sektoren vil derfor kunne bidrage væsentligt til den nationale reduktion af drivhusgasser.

Stort set alle danske virksomheder i den energitunge industri er omfattet af EU's kvotehandelssystem, hvor kvoteudstedelsen reduceres årligt for at nedbringe udledningerne i EU. Det sikrer, at reduktionerne sker der, hvor det bedst kan betale sig i EU.

Udledningerne i sektoren kommer bl.a. dels fra fremstillingsprocesserne og dels fra energiforbruget, der stammer fra den procesenergitunge fremstilling. Sektoren har således et reduktionspotentiale, der kan henføres til udvikling af nye produkter og teknologier, der gør det muligt at omlægge fremstillingen, og et reduktionspotentiale, der kan henføres til energieffektiviseringer og øget brug af grønne energier til proces.

Dansk beton- og cementproduktion er i dag mere miljøvenlig end de fleste andre landes. Såfremt den højenergiintensive industri i endnu højere grad end hvad tilfældet er i dag lykkedes med at fremstille produkter med et lavere klimaaftryk, rummer dette et væsentligt eksportpotentiale.

Relevante interesseorganisationer inden for energitung industri:

- Dansk Industri
- Asfaltindustrien
- Dansk Beton
- Dansk Tegl

Relevante ressortministerier er:

- Klima-, Energi- og Forsyningsministeriet
- Erhvervsministeriet

Produktionsvirksomhed

Sektoren omfatter produktionsvirksomheder inden for maskinindustri, metalvareindustri, elektronik, plastindustri, kemisk industri, møbelindustri mv. Sektoren udgør ca. 8,2 pct. af dansk økonomi (målt ved BVT 2015).

Siden 1990 har sektoren halveret sin direkte udledning af drivhusgasser i Danmark. Sektorens aktiviteter påvirker dog også udledningerne i andre sektorer. Det gælder fx, når sektorens virksomheder bruger energi fra forsyningssektoren, sender spildevand til rensning, producerer affald til forbrænding, indkøber transportydelser mv. Sektoren påvirker desuden den globale drivhusgasudledning som led i virksomhedernes produktion og aktiviteter i andre lande.

Sektorens virksomheder kan reducere deres udledninger af drivhusgasser gennem reduktion af energi- og vandforbruget, omstilling til bæredygtig strøm, øget brug af bæredygtige og genanvendelige materialer i produktionen mv. Der er således potentiale for fortsat udvikling af mere ressourceeffektive og bæredygtige produktionsprocesser, hvilket blandt andet ny digital teknologi kan bidrage til.

Den stigende globale efterspørgsel efter grønne løsninger udgør et vækstpotentiale for mange af sektorens virksomheder. Det gælder både virksomheder, som er underleverandører af løsninger til andre virksomheder, og som kan hjælpe disse med fx at reducere energiforbrug og vandforbrug. Det gælder også virksomheder, som gennem nye produkter, services og forretningsmodeller kan understøtte den enkelte forbrugers ønske om et grønnere forbrug.

Relevante interesseorganisationer inden for sektoren er:

- Dansk Industri
- Dansk Erhverv
- Plastindustrien
- Wind Denmark

Relevante ressortministerier er:

- Erhvervsministeriet
- Klima-, Energi- og Forsyningsministeriet.

Life science og biotech

Sektoren omfatter virksomheder inden for lægemidler og bioteknologi samt medicoprodukter. I Danmark har vi flere store eksportvirksomheder inden for disse områder blandt andet inden for insulin, psykofarmaka, stomi og høreapparater. Sektoren har haft betydelig vækst de senere år og er en stærk erhvervmæssig styrkeposition for Danmark. Life Science industrien udgør ca. 3,2 pct. af dansk økonomi (målt ved BVT 2015). I andre opgørelser af BVT for Life Science industrien indgår også engroshandel, forskning mv. inden for industrien. Her udgør Life Science industrien ca. 7 pct. af dansk økonomi (målt ved BVT 2015).

Sektorens direkte udledning af drivhusgasser i Danmark er relativ lav sammenlignet med andre sektorer. Men som en industri i høj vækst i Danmark har ressourceforbruget og udledningerne dog samlet været stigende de senere år. Sektorens samlede klimaaftryk ligger også i andre sektorer, for eksempel i forbindelse med udledning af spildevand til rensning samt produktion af affald til forbrænding. Hertil indkøber sektorens virksomheder også fx transportydelser, som udleder drivhusgasser. Fordi sektoren er højt internationaliseret med produktion og andre aktiviteter globalt, ligger den overvejende del af sektorens drivhusgasudledning uden for Danmark.

For at styrke den grønne omstilling i sektoren kan der for eksempel arbejdes med udvikling af nye bæredygtige materialer og produktionsprocesser samt genanvendelse og affaldsreduktion, herunder særligt fokus på emballage.

Relevante interesseorganisationer inden for Life Science og Biotech er:

- Dansk Erhverv/Lægemiddelindustriforeningen
- Dansk Industri
- Dansk Biotek
- Medicoindustrien

Relevante ressortministerier er:

- Erhvervsministeriet
- Sundheds- og Ældreministeriet
- Klima-, Energi- og Forsyningsministeriet

Fødevarer- og landbrugssektoren

Fødevarer- og landbrugssektoren betegner den gruppe erhverv, som primært er bygget op omkring landbrug, skovbrug, fiskeri og fødevarerproduktion. Sektoren omfatter således forsyningsvirksomheder, ingrediensindustrien, virksomheder der producerer maskiner og teknologi til landbrugs- og fødevarerproduktionen, virksomheder, der leverer løsninger til akvakultur, detailsektoren samt gyllehåndtering, skovbrug, bioøkonomi og biogas/bioenergi fra landbrug. Fødevarer- og landbrugssektoren udgør ca. 3 pct. af Danmarks bruttoværditilvækst.

Den samlede udledning fra sektoren udgjorde i 2017 12,29 millioner ton CO₂ ækvivalenter. I 2016 udgjorde landbrugets samlede udledninger ca. 22 pct. af Danmarks totale udledning ekskl. LULUCF (Land Use, Land Use Change and Forestry). Udledninger fra landbruget kan opdeles i fire overordnede kategorier: Dyrenes fordøjelse (ca. 35 pct.), husdyrgødning (ca. 25 pct.), landbrugsjorder (ca. 38 pct.) og øvrige udledninger (ca. 2 pct.). Hertil kommer udledninger og optag i LULUCF, som samlet bidrager med 6-7 pct. af Danmarks udledninger.

Landbrugssektoren er ikke kvotebelagt, men på EU-niveau er Danmark forpligtet til at reducere drivhusgasudledningerne i den ikke-kvotebelagte sektor, herunder landbrugssektoren, med 39 pct i 2030 ift. niveauet i 2005. Landbruget bliver reguleret af national lovgivning og EU-regulering, herunder gennem EU's fælles landbrugspolitik (CAP).

Udfordringen er at nedbringe landbrugets reduktioner, samtidig med at opretholde en levedygtig fødevarer- og landbrugssektor. Vigtige områder er reduktion af klimabelastningen fra dyr, stald, lager og mark, en mere ressourceeffektiv fødevarerindustri, øget optag gennem skovrejsning, et mere bæredygtigt fødevarerforbrug og bidrag til mindre madspild.

Flere store danske landbrugsorganisationer og -virksomheder har udmeldt mål om at reducere udledninger og blive klimaneutrale.

Relevante interesseorganisationer inden for fødevarer- og landbrugssektoren er:

- Landbrug & Fødevarer
- Dansk Industri
- Dansk Bryggeriforening
- Dansk Erhverv
- Økologisk Landsforening
- Mejeriforeningen
- Dansk Akvakultur
- Dansk Skovforening

Relevante ressortministerier er:

- Miljø- og Fødevarerministeriet
- Klima-, Energi- og Forsyningsministeriet.
- Erhvervsministeriet

Landtransport

Landtransportsektoren består af aktører på vej og bane. På vejsiden udgøres disse af vognmænd, speditører, busvognmænd, taxachauffører samt virksomheder m.fl. inden for godstransport. Megen logistik foregår ligeledes via landtransport. I Danmark er der ca. 4.900 vognmandsvirksomheder. Sektoren udgør ca. 1,6 pct. af dansk økonomi (målt ved BVT 2015). På banen består aktørerne af jernbanegodsvirksomheder, speditører, kombiselskaber, operatører af kombiterminaler m.fl. Færre end ti jernbanevirksomheder opererer på det danske banenet.

Landtransporten, herunder lastbiler, varebiler og busser står for ca. 35 pct. af transportsektorens CO₂-udledning i Danmark. Sektoren er ikke omfattet af EU's kvotehandelssystem.

Både vej- og jernbanesektoren er præget af en høj grad af regulering på EU-niveau. Det gælder eksempelvis CO₂-krav til tunge køretøjers udledninger. Det indebærer et overordnet CO₂-reduktionsmål til visse kategorier af tunge køretøjer i EU på 15 pct. i 2025 og et vejledende reduktionsmål på mindst 30 pct. i 2030 i forhold til 2019. EU har ligeledes en dagsorden om at fremme godstransport på jernbane i Europa, som blandt andet tager afsæt i et ønske om at begrænse trængslen på vejnettet og reducere godstransportens miljø- og klimamæssige påvirkning.

En væsentlig udfordring for den grønne omstilling er, at de tekniske løsninger til at gennemføre omstillingen endnu ikke er modne. Det gælder særligt udbredelsen af alternative drivmidler, der afhænger af f.eks. potentialet i biomassen, afgiftssystemet, infrastruktur, forsyning og distribution samt andre landes satsninger. Herudover er der fortsat potentiale for sektoren i at udnytte den fossile energi mere effektivt, indtil teknologien for alternative drivmidler er klar.

Relevante interesseorganisationer inden for landtransport er:

- Dansk Erhverv (herunder SLD, Dansk Transport og Logistik og Dansk Speditører)
- Dansk Banegods
- Danske Havne
- Dansk Industri
- Dansk Person Transport
- ITD – brancheorganisation for dansk vejtransport

Relevante ressortministerier er:

- Transport- og Boligministeriet
- Erhvervsministeriet
- Klima-, Energi- og Forsyningsministeriet

Luftfart

Luftfartssektoren består af luftfartsselskaber, lufthavne, handlingsselskaber, luftfartsskoler og andre luftfartsrelaterede virksomheder, der håndterer logistik via fly. Sektoren er karakteriseret ved enkelte store aktører og mange små aktører i form af små virksomheder og lokale flyvepladser. Sektoren udgør ca. 0,3 pct. af dansk økonomi (målt ved BVT 2015).

Luftfart er et globalt erhverv, som spiller en afgørende rolle for national, europæisk og international transport af personer og gods. I Danmark befordrede luftfarten samlet i 2018 omkring 35 mio. passagerer, heraf omkring 3,1 mio. passagerer med indenrigsflytrafikken. Indenrigsflyvninger udgør i alt 0,29 pct. af DK's samlede udledninger og 1 pct. af transportsektorens udledninger.

Drivhusgasudledningerne fra luftfart udgør omkring 3 pct. af EU's samlede CO₂-udledning. Ifølge Europa-Kommissionen forventes lufttransportaktiviteten, herunder internationale flyvninger ud af EU, samlet set at stige med 43 pct. i 2030 ift. 2015. Da luftfarten primært drives på tværs af landegrænser, har luftfarten en høj grad af europæisk og internationale regulering. Sektoren er som den eneste transportsektor omfattet af EU's kvotehandelssystem. Udledninger for flyvninger til og fra tredjelande er dog undtaget frem til udgangen af 2023, hvorfor det i dag kun er flyvninger internt i EU, der er omfattet. Fra 2021 vil sektoren ligeledes være reguleret ved det globale CO₂-instrument CORSIA i regi af FN's luftfartsorganisation ICAO.

En væsentlig udfordring i den grønne omstilling af luftfartssektoren er, at de tekniske løsninger ikke er modne eller udrullet i stor skala. Det gælder særligt udbredelsen af alternative drivmidler, hvor mængden af bæredygtigt brændstof fra biomasse skal opskaleres for at være et reelt alternativ til flybrændstof, mens syntetiske brændstoffer og batteridrevne fly endnu ikke er tilgængelige. Omstillingen forudsætter udvikling af nye teknologier og brændstoffer. Omstillingen kræver desuden, at der indgås fælleseuropæiske løsninger, da luftfarten er et internationalt erhverv.

Relevante interesseorganisationer inden for luftfartssektoren er:

- Dansk Luftfart
- Dansk Industri

Relevante ressortministerier er:

- Transport- og Boligministeriet
- Erhvervsministeriet
- Klima-, Energi- og Forsyningsministeriet.

Det Blå Danmark

Det Blå Danmark består af bl.a. rederier, havne, skibsværfter samt maritime service- og udstyrsleverandører, der står for logistik til søs. Sektoren står for ca. 25 pct. af Danmarks samlede eksport, hvor skibsfarten alene bidrager med ca. 19 pct. Dansk skibsfart opererer, hvad der svarer til verdens 5. største handelsflåde og er dermed vigtig for international skibsfart. Det Blå Danmark har således et stort ansvar for at bidrage til den internationale skibsfarts grønne omstilling. Sektoren udgør ca. 3 pct. af dansk økonomi (målt ved BVT 2015).

Det Blå Danmark har en relativt høj udledning af drivhusgasser, idet dansk skibsfart globalt udleder, hvad der svarer til Danmarks samlede udledning af drivhusgasser. Langt størstedelen af udledningen sker dog i forbindelse med international sejlads og dermed ikke i dansk farvand. Den internationale skibsfart står for transporten af mere end 80 pct. af verdenshandlen og står for i omegnen af 2 til 3 pct. af de globale drivhusgasudledninger. I forhold til den nationale færgedrift kan der være potentiale i el-færger, da de kan medvirke til at reducere den samlede udledning af klimaskadelige stoffer. Langt størstedelen af de danske virksomheders drivhusgasudledning sker dog uden for Danmarks grænser, hvorfor dette kan være i fokus for partnerskabets arbejde.

Skibsfarten er ikke omfattet af EU's kvotehandelssystem, og den internationale konkurrencesituation for skibsfarten kræver globale løsninger for at undgå carbon-leakage. FN's søfartsorganisation IMO har i 2018 vedtaget en strategi om at reducere udledningen af drivhusgasser med minimum 50 pct. i 2050 sammenlignet med 2008-niveau og en total udfasning inden udgangen af dette århundrede.

Pga. de forskellige afstande, der sejles over, og skibenes størrelser er der ikke én løsning, der kan begrænse udledningerne. Mens skibe i dansk farvand fx kan anvende batterier og landstrøm, så mangler der løsninger i form af alternative bæredygtige brændstoffer i den internationale skibsfart. Hertil kommer udfordringer med ny global infrastruktur og tilgængelighed af de alternative brændstoffer.

Det Blå Danmark spænder over mange spillere på tværs af forskellige segmenter. Det kræver et bredt samarbejde på tværs af industrien blandt andet om udvikling af nye teknologier og brændstoffer.

De nye grønne forretningsmuligheder ligger blandt andet i udvikling og kommercialisering af alternative bæredygtige brændstoffer, bæredygtig anvendelse af havets ressourcer, digitale systemer til at understøtte mere effektiv sejlads, energieffektiv teknologi, udstyr og vedligehold (fx ny maling) mv.

Relevante interesseorganisationer inden for Det Blå Danmark er:

- Danske Rederier
- Danske Maritime (Dansk Industri)
- Danske Havne
- Danmarks Fiskeriforening
- Danmarks Pelagiske Producentorganisation

Relevante ressortministerier er:

- Erhvervsministeriet
- Klima-, Energi- og Forsyningsministeriet
- Transport- og Boligministeriet

Bygge- og anlægssektoren

Bygge og anlæg omfatter nybyggeri, reparation og vedligeholdelse og anlægsvirksomhed. Bygge- og anlægsbranchen består af ca. 32.000 virksomheder, hvilket svarer til lidt under 10 pct. af alle virksomheder i Danmark. Sektoren er karakteriseret ved mange små virksomheder. Sektoren udgør ca. 5 pct. af dansk økonomi (målt ved BVT 2015).

Byggeriet har et forholdsvis højt råstofforbrug og set over hele en bygnings levetid – fra materialeproduktionen til opførelse og drift – står byggeriet for en væsentlig del af drivhusgasudledningen både i Danmark og internationalt. Hidtil har der været et stort fokus på energiforbruget i driften, men i de senere år er fokus drejet i retning af at se på den samlede klimabelastning fra vugge til grav, dvs. ved opførelse, drift og vedligeholdelse og nedrivning. Store dele af sektoren er omfattet af EU's kvotehandelssystem med undtagelse af de dele, der vedrører transport og opvarmning af boliger.

En af de mest effektive måder at begrænse byggeriets klimapåvirkning er ved at mindske brugen af materialer. Jo færre materialer, der skal produceres, transporteres og benyttes ved et byggeri, desto mindre drivhusgas udledes der. Der er derfor behov for tiltag, så levetider for bygninger forlænges, og så der sikres en bedre kvalitet i byggeriet, så byggesjusk og byggeskader og dermed unødigt materialeforbrug mindskes.

Relevante interesseorganisationer inden for byggeri og anlægssektoren er:

- Dansk Byggeri
- Dansk Industri
- SMVDanmark
- TEKNIQ

Relevante ressortministerier er:

- Transport- og Boligministeriet
- Erhvervsministeriet
- Klima-, Energi- og Forsyningsministeriet

Handel

Handelserhvervet beskæftiger over 300.000 fuldtidsansatte og udgør knap 14 pct. af de danske virksomheder. Erhvervet står for 21 pct. af den samlede danske eksport og 18 pct. af værditilvæksten. Sektoren udgør ca. 12 pct. af dansk økonomi (målt ved BVT 2015).

Sektorens egen direkte drivhusgasudledning gennem fx elforbrug er relativt lille sammenlignet med andre sektorer. Virksomhederne kan dog påvirke drivhusgasudledningen hos leverandører og forbrugere gennem drivhusgasreduktioner i form af mindre madspild i dagligvarehandlen, længere levetid for produkter, mindre emballage og plastik, varetransport mv. Og fx modebranchen, der har produktion i andre lande, kan medvirke til at påvirke efterspørgslen og de globale værdikæder. Herigennem kan handelserhvervet bidrage til at skabe en mere bæredygtig handel og produktion med mindre overforbrug.

Den stigende globale e-handel kan medføre negative konsekvenser for drivhusgasudledningen pga. flere lastbilleveringer, øget emballageforbrug og mere spildplads i fragten. Der er behov for fokus på mere grøn e-handel.

Relevante interesseorganisationer inden for handel er:

- Dansk Erhverv
- Dansk Industri
- Dansk Mode & Tekstil
- SMVDanmark

Relevante ressortministerier er:

- Erhvervsministeriet
- Klima-, Energi- og Forsyningsministeriet.
- Miljø- og Fødevarerministeriet

Service, it og rådgivning

Sektoren omfatter virksomheder inden for en række brancher som hotel og restauration, rengøring, ejendomshandel, it- og videnservice, rådgivning, kommunikation, kreative erhverv mv. Sektoren udgør ca. 23 pct. af dansk økonomi (målt ved BVT 2015).

Sektorens egen direkte drivhusgasudledning fx gennem virksomhedernes eget elforbrug er relativt lille sammenlignet med flere andre sektorer. Virksomhederne har dog gode muligheder for at påvirke drivhusgasudledningen i andre sektorer og bredere i samfundet gennem mere grønne indkøb hos leverandører, gennem mindre madspild i hotel og restauration og gennem udvikling og levering af mere klimavenlige services og produkter til kunderne. For eksempel kan it-branchen hjælpe andre virksomheder med at blive mere resourceffektive gennem brug af ny digital teknologi.

Relevante interesseorganisationer inden for service, IT og rådgivning er:

- Dansk Erhverv/IT-Branchen
- Dansk Industri
- HORESTA
- IT-Branchen
- SMVdanmark

Relevante ressortministerier er:

- Erhvervsministeriet
- Klima-, Energi- og Forsyningsministeriet

Finanssektoren

Den finansielle sektor omfatter penge- og realkreditinstitutter, pensions- og livsforsikringselskaber, skadesforsikringselskaber samt kapitalformidling, herunder investeringsforeninger. Sektoren udgør ca. 5 pct. af dansk økonomi (målt ved BVT 2015). Den finansielle sektor er relativt stor i Danmark. Eksempelvis har pensions- og livsforsikringselskaberne i Danmark aktiver for, hvad der svarer til to gange dansk BNP. Kapitalmarkederne har en størrelse, der svarer til tre gange BNP.

Den finansielle sektors eget aftryk på klimaet og miljøet er relativt begrænset både i Danmark og i udlandet. Sektoren er dog vigtig i forhold til at understøtte den grønne omstilling af den øvrige del af økonomien og samfundet. Det skyldes, at den grønne omstilling kræver massive investeringer, som blandt andet skal finansieres af den finansielle sektor.

Det kan fx være finansiering af langsigtede projekter inden for vedvarende energi, investeringer i energioptimering af produktionen i eksisterende virksomheder, investeringer i grønne vækstvirksomheder eller finansiering af en grønnere bygningsmasse. Samtidig er der i den finansielle sektor en række kompetencer i forhold til at strukturere finansiering af projekter, som vil skulle bringes i anvendelse for at opbygge de nødvendige kompetencer inden for investeringer i den grønne omstilling. Der gælder en række krav til de forskellige dele af den finansielle sektor igennem EU- og national lovgivning. Det omfatter blandt andet kapital- og solvenskrav, som skal bidrage til at sikre finansiell stabilitet. Den finansielle sektors bidrag til den grønne omstilling vil skulle ske inden for disse rammer.

Relevante interesseorganisationer inden for den finansielle sektor er:

- Forsikring og Pension
- Danish Venture Capital Association
- Finans Danmark
- Fondsmæglerforeningen

Relevante ressortministerier er:

- Erhvervsministeriet
- Klima-, Energi- og Forsyningsministeriet

Bilag c: Oversigt over udledninger pr. sektorpartnerskab

Tabel 2 – oversigt over udledninger pr. sektorpartnerskab

Branchegruppering	Millioner ton CO ₂ ækvivalenter		Andel af dansk økonomi (BVT)
	1990	2017	2015
1) Energi- og forsyningssektoren	26,54	11,63	3,4%
2) Affald, vand og cirkulær økonomi	1,86	1,27	0,7%
3) Energitung industri	3,26	3,12	0,5%
4) Produktionsvirksomhed	2,65	1,44	8,2%
5) Life Science og biotech	0,10	0,05	3,2%
6) Fødevarer- og landbrugssektoren	15,61	12,29	2,8%
7) Landtransport	4,39	4,38	1,6%
8) Luftfart	0,23	0,09	0,3%
9) Det Blå Danmark	1,28	0,82	2,8%
10) Bygge- og anlægssektoren	0,38	0,42	5,0%
11) Handel	0,43	0,14	12,2%
12) Service, it og rådgivning	0,38	0,22	22,8%
13) Finanssektoren	0,04	0,01	5,1%

Kilde: Energistatistikens opgørelse af faktiske CO₂ udledninger fra den årlige energistatistik. Hvor udledninger på branchegrupperingsniveau ikke er tilgængelige i energistatistikken er denne splittet ud på valgte sektorer ved brug af detaljeret opgørelse af emissioner fra Danmarks Statistik.

Figur 3 – overblik over udledninger pr. sektorpartnerskab

